

京劇道具旗頭仿製

一、前言

京劇《四郎探母·坐宮》中鐵鏡公主穿旗裝，梳著旗頭。據說髮型可採用清代滿族婦女常見髮型：「兩把頭」、「架子頭」、「大拉翅」等，並在上面輔以珠寶、絹花、流蘇等進行裝飾。由找到的京劇影片中截圖看起來，這旗頭應是採用大拉翅，還蠻顯眼特別的，像是一頂帽架上面加上一大朵牡丹花及其他小花飾組合。花飾可能個別差異較大，但旗頭座是基本架構，可能較單純，也嘗試去仿做旗頭座看看。

二、試做歷程

1. 剛開始當然是上網去找尋相關資訊，發現關於旗頭的照片及資訊還真不少。可是外觀形式有一些差異，也不會標尺寸，所以連大小樣式規格都不知道該如何去著手。也看到純粹是用頭髮梳起來的照片，推測最早或許是純粹將長頭髮梳理固定的作法，慢慢演變成做一個旗頭架的方式吧。也去找尋網路上有關旗頭製作的教學資訊，找到這兩個網站：

[清朝旗頭大拉翅製作教程 - 人人焦點 \(ppfocus.com\)](http://www.ppfocus.com)

<http://www.61diy.com/other/9976.html>

不過看半天還是沒能解決我心中疑點，尺寸角度及如何配戴等問題。



在資訊不全下，單純由照片去揣摩旗頭尺寸及角度，用影印紙包裝盒紙先草擬一個旗頭如上，結果當然錯得離譜。

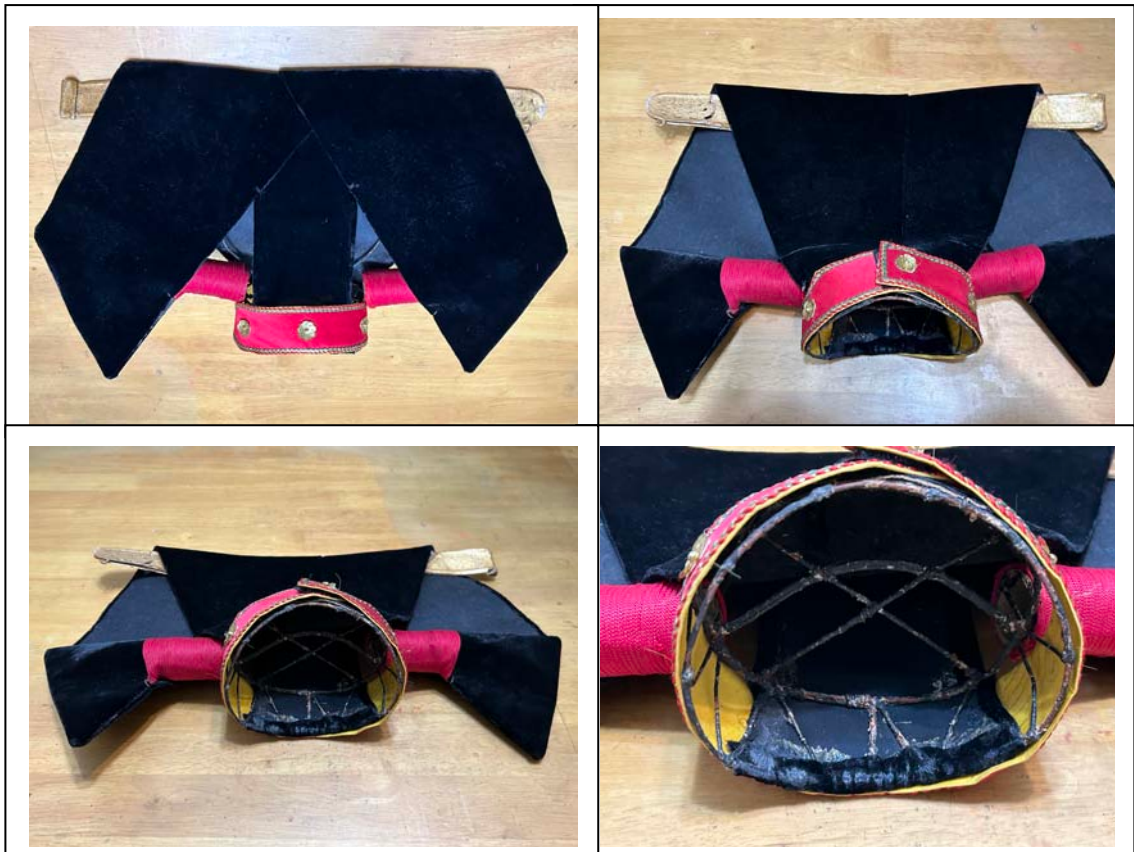
2. 後來忘了在那個網站上，總算找到右側這個圖，才看到比較清楚的輪廓，也看到下面有一個像帽子的架子，不是前面教學內容所提僅簡易用髮箍來固定。雖然輪廓比較清楚了，但還是有許多細節仍不夠清楚，依然無法著手。



摘自 [20211019,A3,Firmin Laribe - 旗頭 - 維基百科，自由的百科全書 \(wikipedia.org\)](https://20211019.A3.Firmin.Laribe-wiki.fandom.com/wiki/旗頭)



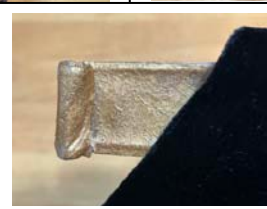
3.九月底終於借到一個旗頭實體道具，有了實際東西，要仿製總算有譜了。



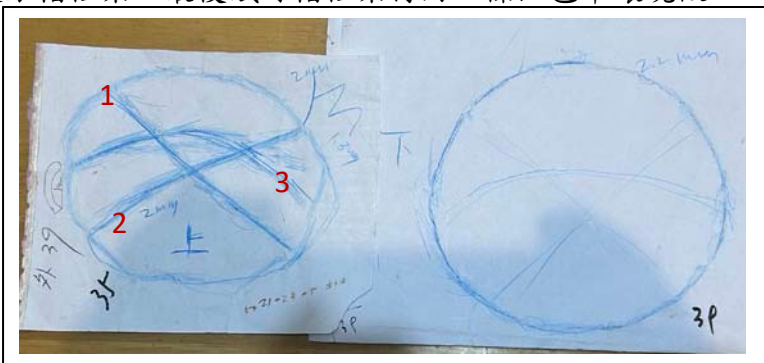
拿到實體道具，當然上下左右各方向都拍下來以便仿製時參考。也開始用紙去描繪形狀。手工製品尺寸本來就不會那麼精準，不過至少有一個大致的參考數據也足夠了。



觀察實體道具，大致分為底座鐵絲組成的帽框架、兩片像頭髮綁紮的拉翅上部中間用一橫型長簪連結、兩拉翅底部各有一根綁紅線圓筒跟帽框架連接，正前方有一片絨布連結拉翅跟帽框架，最後鐵絲帽框架再用一條紅色帶環繞做裝飾。



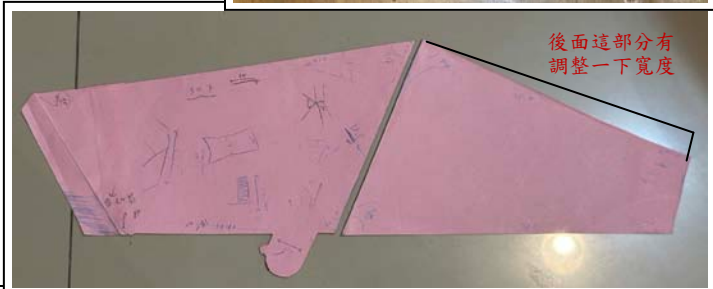
用紙去描繪一下上下鐵線框架，上架周長約 35cm 下架周長約 39cm。上架還有三條配件，弧形那個是雙線。上下架再用較細的鐵線



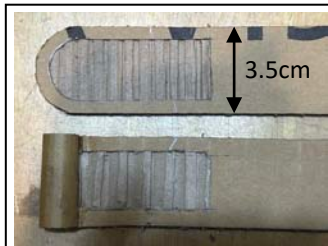
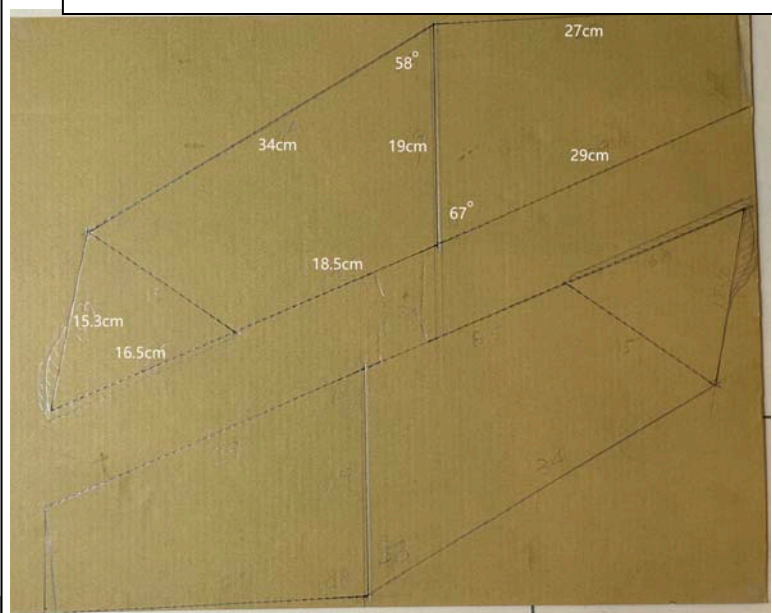
將上下環組成一個 3d 帽架。用測微尺去量鐵線直徑，外環圓狀線材直徑約 2mm 3 條配件直徑約 1.7mm，連接上下架的支撐架直徑約 1.3mm。2mm 的材料曾由較細的舊衣架有找到接近的，但不好找。最後全部改採用現購的鐵線材，即#14 #16 #18 三種。



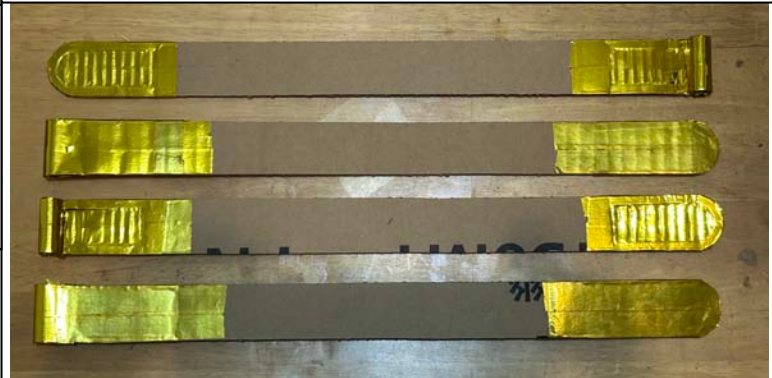
騎頭外觀的黑絨布主架構，也直接用紙去分前後兩片各自描繪。再量出大致尺寸用厚紙板來製作。試作第一個後旗頭後側那片下邊有稍微調整寬度。一個旗頭，需要使用兩片組合，單片摺疊後再將左右兩片組成兩個拉翅的樣子。原以為上頭是平的，試做後才發現我描繪的樣本其實上頭中間有點 V 型，也只能跟著大約如此去組合了。



由實體樣本即可看到上部有用一約 43cm 的橫型長簪做連結。我也使用較厚的紙板來製作，也利用厚紙板的特性，來依樣畫葫蘆跟著做一點造型，並用金色亮光紙來裝飾，看來還蠻亮麗的。



連接拉翅底端跟鐵線帽架的綁紅線圓筒，找到一般常見直徑約



3.5cm 紙筒裁切成每 10cm 一根，利用以前房客留下做紙袋提把的紅繩來纏繞而成，這部分的材料也解決了。裁切圓紙筒時為了能裁垂直，利用薄金屬片繞一圈當邊界，裁切就比較能垂直。



正前方一個連結片，是用來連結兩個拉翅跟線製帽框架的，未來可能當成在其上加裝牡丹花等裝飾材用途。實體道具是用黑絨布靠帽架上兩根線撐材撐著，我還是採用厚紙板貼黑紙製作替代絨布。尺寸大致如右圖，組合時上下都還會配合實際狀況做修剪。



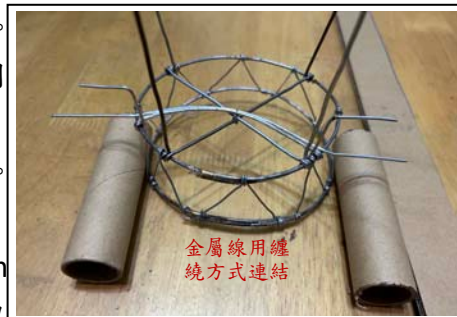
再來就是環繞帽框架上的裝飾帶了。實體道具好像是一條軟皮加布花飾再用魔鬼貼連結扣住的。因只是做臨時道具，故僅採用研討會文件稍厚的封面兩層，也可以用紙盒子稍厚的紙片來製作。上面的紅色圖樣及金色扣子，就簡單的利用彩色影印轉貼過來。一樣加上魔鬼貼來連接。

右圖是原件掃描的 A4 彩色圖，彩印後要裁切再搭接起來。左圖是完成品，因為是跟著掃描圖曲線製作，做起來也會有原 3d 相仿的模樣出現。



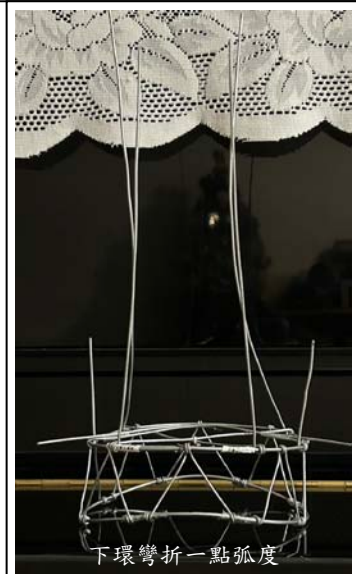
尺寸材質大致底定後，開始試做。

比較耗工的是金屬線製帽框架。看原實體道具，連結點好像有用細線綁紮或也有焊的方式，考量後決定上下兩環狀較粗的 2mm 線連成環形處用 5cm 左右搭接，先用膠帶綁起來，再用工業用膠補強。三條 1.7mm 配件線，則直接繞著主環狀線固定，上下環連結的 1.3mm 三角支撐架線，也是靠繞兩圈來固定。有圖是第一次成品。



上環稍偏橢圓長短軸約 10.5cm、12cm 前後向較短，下環接近正圓，直徑約在 12cm 出頭。下環狀線因為要配合頭頂曲線，所以前後端都有彎折一點弧狀，高差近 1cm，可見右下图。上下架間距，前後端上下微有斜度抓約在 3.3cm 左右側上下較垂直，高度約抓 4cm 餘左右。反正是手工只能抓一個大概尺寸去調整而已。

上環架上有三條配件，是用來固定前連結片跟拉翅後面那片用的。所以前面兩條長度先取 20cm 固定間距取 8cm，後面兩線伸出長度先取 24cm 固定間距約 11cm，組合時再視實際狀況裁截。另外一根是兩條合併成曲線那配件，是要固定跟拉翅連結的圓紙筒，大致放在前兩配件線後端，下條預留 3cm 上條要彎折 90 度故預留 3+3=6cm，到時也可依所



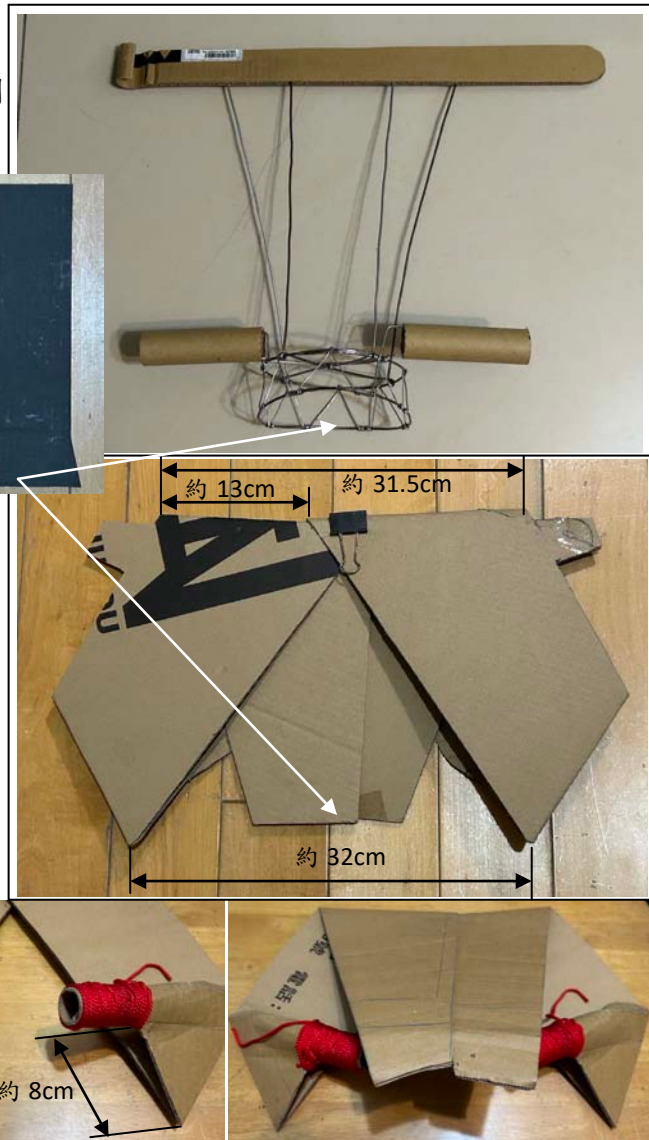
需正確位置及長度再去微調。

上述各部位元件，可依右三圖方式組合。兩片拉翅也大致依右下圖所標尺寸黏在一起再套上去。其實所有尺寸都只是參考值，只要不太離譜，做出來的模樣應該就都差不多了。

下一個步驟，是把纏繞紅線的圓筒固定在拉翅反摺上去那三角區塊上。要將紙筒上纏繞的紅線繼續把拉翅尾端反摺處三角端包住圓筒處的紙板纏繞進來，因紙板有硬度比較難施作，也需要用黏膠協助固定。右圖是試做時所拍，實際上會先把拉翅主體板片都先用黑紙包覆裝飾後才會施作這部分。

最後再在圓筒端圓周上鑽兩個小洞讓帽架上預留鐵線插入，整個旗頭座就能連結成一體了。

一面量尺寸一面測試該怎麼做，一步步走過來，總算把第一個拼湊完成，





雖然看起來還是很粗糙不夠細緻，但也有一個大概的模樣了。作業最後有些步驟也需參照參考樣本，逐一用手去捏或用線或大訂書釘來固定才能讓造型順暢一點，就不贅述。



跟原道具比較，有幾分類似，但因為它是用類似軟皮覆蓋絨布，柔軟度較佳，我採用厚紙板外貼黑紙替代，不但顏色不夠黑，包圓筒處也捏不平順，只能打個 70 分。

三、結語

1. 每回製作道具，都是一種新的嘗試。有的僅看所拍照片即可，有的須上網去尋找更多資訊，當然最好還是有實體樣品能參考。對該物件有個概念後，才去思考可替代的材料，能採用舊廢品就盡量使用，平面材較常採用資源回收的紙箱厚紙板，相對容易免費取得。外裝飾部分必要時就只能利用彩印來轉貼，也都有一點像，不過需要費用就是。
2. 施作過程，幾乎都是以嘗試錯誤方式，一步步走過來。也都盡量留下尺寸及施作方式紀錄，整理成一篇文章，日後想再重製也才有可參考的資訊。這次的東西比較複雜，但只要依著尺寸跟方式去做，應該都還是可以再重製出來。
3. 完整的旗頭道具應該還需要有前面一朵大牡丹花加上珠寶、絹花、流蘇等進行裝飾，雖已去買了皺紋紙想來嘗試捏朵牡丹花看看，不過這部分還得後續再找時間去嘗試了。